

## ส่วนที่ ๓ การบริหารจัดการแผนพัฒนาเศรษฐกิจและสังคมแห่งชาติ ฉบับที่ ๑๑ สู่การปฏิบัติ

แผนพัฒนาเศรษฐกิจและสังคมแห่งชาติได้ปรับเปลี่ยนแนวคิดและกระบวนการพัฒนาใหม่ตั้งแต่แผนพัฒนาฯ ฉบับที่ ๘ โดยมุ่งให้คนเป็นศูนย์กลาง เป็นการพัฒนาลักษณะองค์รวม ใช้กระบวนการพัฒนาแบบบูรณาการเปิดโอกาสให้ทุกฝ่ายมีส่วนร่วมในทุกขั้นตอนของการพัฒนาและครอบคลุมทุกมิติ นำไปสู่วิสัยทัศน์ในอนาคต และดำเนินการต่อเนื่องมาจนถึงแผนพัฒนาฯ ฉบับที่ ๑๐ ทำให้ทุกภาคส่วนมีประสบการณ์การเข้าร่วมระดมความคิดเห็นในการยกร่างแผนพัฒนาฯ เพิ่มพูนความรู้ความเข้าใจในสาระและประเด็นสำคัญของการพัฒนามาโดยตลอด ในช่วงแผนพัฒนาฯ ฉบับที่ ๑๑ สศช. ก็ได้ดำเนินการกระบวนการจัดทำแผนพัฒนาฯ ในทำนองเดียวกัน และสามารถชี้ให้เห็นว่าทุกฝ่ายที่เข้าร่วมกระบวนการได้พัฒนาบทบาทของตนก้าวหน้าไปมาก มีมุมมองการวิเคราะห์ที่กว้างขวาง เตรียมข้อมูลเชิงวิชาการที่นำมาแลกเปลี่ยนในเวทีการประชุมได้หลากหลายมิติ ส่งผลให้การเข้าร่วมระดมความคิดเห็นเป็นไปอย่างมีประสิทธิภาพ บังเกิดผลดีต่อการจัดทำแผนพัฒนาฯ ฉบับที่ ๑๑ เป็นอย่างยิ่ง

ขณะเดียวกัน การบริหารจัดการการพัฒนาประเทศในช่วง ๑๕ ปีที่ผ่านมามีการพัฒนาในหลายด้านการประกาศใช้รัฐธรรมนูญแห่งราชอาณาจักรไทยพุทธศักราช ๒๕๕๐ ที่เปิดโอกาสให้ประชาชนได้มีส่วนร่วมในการปกครองและตรวจสอบการใช้อำนาจอธิรัฐ กำหนดกลไกสถาบันทางการเมืองทั้งฝ่ายนิติบัญญัติและฝ่ายบริหารให้มีคุณภาพและประสิทธิภาพ เสริมสร้างสถาบันศาลและองค์กรอิสระให้ปฏิบัติหน้าที่ตามหลักนิติธรรมที่เน้นลักษณะคุณค่าและความสำคัญด้านคุณธรรม จริยธรรม และธรรมาภิบาล พ.ร.ฎ. ว่าด้วยหลักเกณฑ์และวิธีการบริหารกิจการบ้านเมืองที่ดี พ.ศ. ๒๕๔๖ ที่บัญญัติให้คณะรัฐมนตรีต้องจัดทำแผนการบริหารราชการแผ่นดินที่สอดคล้องกับนโยบายรัฐบาลและแผนพัฒนาประเทศควบคู่กับการปรับปรุงการบริหารราชการภายใต้พระราชบัญญัติระเบียบบริหารราชการแผ่นดิน (ฉบับที่ ๗) พ.ศ. ๒๕๕๐ ทำให้เกิดการเปลี่ยนแปลงสำคัญ ประกอบด้วย การบริหารทรัพยากรบุคคล การจัดองค์กรภาครัฐให้สอดคล้องกับทิศทางการพัฒนาที่ยั่งยืน และสร้างความเข้มแข็งระดับฐานรากของประเทศ โดยสนับสนุนการกระจายอำนาจอย่างต่อเนื่อง การให้จังหวัดตั้งงบประมาณเองได้ เป็นจุดเปลี่ยนของการบริหารราชการแผ่นดินในด้านการบริหารจัดการงบประมาณ ทำให้การบริหารราชการส่วนภูมิภาคโดยเฉพาะระดับจังหวัดมีอำนาจหน้าที่ในเขตความรับผิดชอบชัดเจนขึ้น รวมทั้ง กำหนดให้ภาคประชาชนมีบทบาทในการตรวจสอบการปฏิบัติราชการ การใช้จ่ายงบประมาณของจังหวัด การมีส่วนร่วมในการจัดทำแผนพัฒนาจังหวัดและการตั้งงบประมาณจังหวัด

การนำแผนพัฒนาฯ ฉบับที่ ๑๐ ไปสู่การปฏิบัติของภาคราชการ ดำเนินการผ่านแผนบริหารราชการแผ่นดินและการจัดสรรงบประมาณประจำปี ซึ่งมียุทธศาสตร์การจัดสรรงบประมาณรายจ่ายประจำปี ที่สอดคล้องกับยุทธศาสตร์การพัฒนาประเทศ เป็นกรอบให้ทุกกระทรวงจัดทำแผนงานโครงการ ภายใต้แผนปฏิบัติการกระทรวง สำหรับภาคีการพัฒนาอื่นๆ มีส่วนร่วมในการขับเคลื่อนแผนพัฒนาฯ ฉบับที่ ๑๐ สู่การปฏิบัติ โดยใช้แผนประกอบการพิจารณาจัดทำแผนพัฒนาขององค์กร อาทิ ภาคเอกชนใช้เป็นข้อมูลประกอบการจัดทำแผนกลยุทธ์ ส่วนองค์กรปกครองส่วนท้องถิ่น และภาคชุมชน ได้การดำเนินการผ่านแผนระดับท้องถิ่นและชุมชนที่เชื่อมโยงกับนโยบายของกระทรวง แผนแม่บทเฉพาะเรื่อง และยุทธศาสตร์การพัฒนาพื้นที่ รวมทั้งแผนพัฒนาจังหวัดและกลุ่มจังหวัด ดังนั้น จึงถือได้ว่าการผลักดันแผนพัฒนาฯ ฉบับที่ ๑๐ ไปสู่การปฏิบัติในภาคส่วนต่างๆ มีการดำเนินการในหลายภาคส่วน เนื่องจากภาคีมีความเข้าใจในวัตถุประสงค์และแนวทางของแผนฯ จากการที่ได้เข้ามามีส่วนร่วมในกระบวนการวางแผนที่เปิดกว้างสำหรับทุกภาคส่วนทั้งในระดับประเทศและพื้นที่

การขับเคลื่อนแผนสู่การปฏิบัติในช่วงของแผนพัฒนาฯ ฉบับที่ ๑๐ ยังมีข้อจำกัด กล่าวคือ ภาคธุรกิจ เอกชน ชุมชน วิชาการ และสื่อมวลชนมีบทบาทในการขับเคลื่อนในเรื่องความรับผิดชอบต่อสังคม แต่ยังไม่เป็นเครือข่าย ทำให้ไม่สามารถประเมินผลความก้าวหน้าที่ชัดเจน ขณะที่แผนบริหารราชการแผ่นดินมีการดำเนินงานแบบแยกส่วนและเป็นเครื่องมือสำหรับการจัดสรรงบประมาณเป็นหลัก ขาดการติดตามประเมินผล ทำให้ไม่สามารถประเมินความสำเร็จในการบรรลุวัตถุประสงค์ ส่วนแผนองค์กรปกครองส่วนท้องถิ่นส่วนใหญ่ยังไม่ตอบสนองให้ตรงกับความต้องการของประชาชนแต่ละพื้นที่ ในส่วนการจัดการแผนชุมชนมีความก้าวหน้ามากแต่มีเพียงส่วนน้อยที่มีความเชื่อมโยงกับแผนระดับอื่นๆ

## ๑. แนวทางการขับเคลื่อน

ความสำเร็จของการขับเคลื่อนแผนพัฒนาประเทศสู่การปฏิบัติจะขึ้นอยู่กับความชัดเจนของแผน ทั้งยุทธศาสตร์และเป้าหมายที่กำหนดไว้ การรับรู้ เข้าใจในวัตถุประสงค์ของแผนฯ และตระหนักถึงภารกิจและความรับผิดชอบต่อที่พึงมีต่อการนำไปสู่การปฏิบัติในรูปของแผนงาน โครงการ และกิจกรรมของหน่วยงาน /ภาคีพัฒนาที่เกี่ยวข้อง และนำไปปฏิบัติผ่านกลไกการดำเนินงานต่างๆ ได้ถูกต้องและสอดคล้องกับแผน ดังนั้นการบริหารจัดการแผนพัฒนาฯ ฉบับที่ ๑๑ จะต้องดำเนินการบนหลักการสำคัญ ๒ ประการ คือ ๑) การกำหนดบทบาทของภาคีการพัฒนาแต่ละภาคส่วนให้ชัดเจน และ ๒) บทบาทของแต่ละภาคีต้องสอดคล้องและเชื่อมโยงกันในการขับเคลื่อนยุทธศาสตร์การพัฒนาภายใต้แผนพัฒนาฯ ฉบับที่ ๑๑ สู่การปฏิบัติ

## ๒. กระบวนการขับเคลื่อนแผน

### ๒.๑ ขั้นตอนการขับเคลื่อนแผนพัฒนาฯ ฉบับที่ ๑๑ สู่การปฏิบัติ

ในการขับเคลื่อนแผนพัฒนาฯ ฉบับที่ ๑๑ สู่การปฏิบัติ จะมีหลายระดับตั้งแต่แผนของหน่วยงานภาครัฐในส่วนกลาง แล้วกระจายไปในระดับพื้นที่อย่างเป็นขั้นเป็นตอน ตั้งแต่ทิศทาง วัตถุประสงค์ เป้าหมาย ยุทธศาสตร์ของแผนพัฒนาฯ ฉบับที่ ๑๑ และตัวชี้วัดความสำเร็จ ลงสู่แผนระดับต่างๆ รวมถึงการประสานความร่วมมือกับภาคีการพัฒนาต่างๆ เช่น ภาคเอกชน สถาบันการศึกษา และองค์กรพัฒนาเอกชนดังนี้

**๒.๑.๑ แผนการบริหารราชการแผ่นดิน** แผนการบริหารราชการแผ่นดินเป็นเครื่องมือในการตัดสินใจและจัดลำดับความสำคัญของนโยบายรัฐบาล โดยเฉพาะการกำหนดนโยบายและยุทธศาสตร์กำกับดูแลให้ข้าราชการประจำ รับผิดชอบการนำนโยบายและยุทธศาสตร์ไปปฏิบัติให้บรรลุผล ตามพระราชกฤษฎีกาว่าด้วยการบริหารจัดการบ้านเมืองที่ดี พ.ศ. ๒๕๔๖ ในมาตรา ๑๓ และมาตรา ๑๔ ได้กำหนดให้คณะรัฐมนตรีต้องจัดทำมีแผนการบริหารราชการแผ่นดินครอบคลุมระยะเวลา ๔ ปี โดยนำคำแถลงของคณะรัฐมนตรีต่อรัฐสภามาพิจารณาดำเนินการให้สอดคล้องกับนโยบายพื้นฐานแห่งรัฐตามบทบัญญัติของรัฐธรรมนูญแห่งราชอาณาจักรไทย และแผนพัฒนาประเทศด้านต่างๆ ที่เกี่ยวข้อง ทำให้เกิดความเชื่อมโยงทิศทางการพัฒนาหลักของประเทศระหว่างแผนการบริหารราชการแผ่นดิน และแผนพัฒนาเศรษฐกิจและสังคมแห่งชาติ โดยมีสาระสำคัญของประเด็นยุทธศาสตร์การพัฒนา เป้าหมายและผลสัมฤทธิ์ของงาน ประमाणการงบประมาณ และทรัพยากรต่างๆ ที่จะต้องใช้ ระยะเวลาดำเนินการและการติดตามประเมินผล สาระสำคัญของยุทธศาสตร์การพัฒนาได้ถูกนำไปผสมผสานกับภารกิจหลักของหน่วยงานต่างๆ อย่างบูรณาการ เป็นการจัดทำแผนแบบแนวนอนที่มีหน่วยงานรับผิดชอบหลักและหน่วยงานร่วมดำเนินการในแต่ละประเด็นยุทธศาสตร์การพัฒนา

**๒.๑.๒ แผนปฏิบัติราชการ ๔ ปี และแผนปฏิบัติราชการประจำปีของกระทรวงและกรม** ในมาตรา ๑๖ แห่งพระราชกฤษฎีกาว่าด้วยการบริหารจัดการบ้านเมืองที่ดี พ.ศ. ๒๕๔๖ ได้กำหนดว่า เมื่อมีการประกาศใช้บังคับแผนการบริหารราชการแผ่นดินแล้ว ส่วนราชการ (กระทรวง / กรม) ต้องจัดทำแผนปฏิบัติราชการของส่วนราชการนั้น โดยจัดทำเป็นแผนปฏิบัติราชการ ๔ ปี และแผนปฏิบัติราชการประจำปี ดังนี้

(๑) **แผนปฏิบัติราชการ ๔ ปี** เป็นแผนที่กระทรวง / กรม จะจัดทำขึ้นเพื่อเป็นกรอบการปฏิบัติงานของกระทรวง ซึ่งจะต้องสอดคล้องกับแผนการบริหารราชการแผ่นดินอยู่ภายใต้กรอบของแผนชาติ โดยการถ่ายทอดประเด็นการพัฒนา เป้าหมาย และตัวชี้วัดความสำเร็จที่สอดคล้องกับภารกิจของกระทรวง / กรม เพื่อขอรับงบประมาณสนับสนุนในระยะเวลา ๔ ปี

(๒) **แผนปฏิบัติการประจำปี** เป็นแผนที่แสดงให้เห็นถึงภารกิจที่กระทรวง /กรมจะดำเนินการในแต่ละปีภายใต้แผนปฏิบัติการ ๔ ปี ของส่วนราชการนั้น แต่จะมีรายละเอียดชัดเจนขึ้น และเป็นกรอบในการจัดทำงบประมาณรายจ่ายประจำปี

**๒.๑.๓ แผนพัฒนาภาค** ที่มุ่งพัฒนาแต่ละภาคให้สอดคล้องกับศักยภาพของพื้นที่ โดยวิเคราะห์ประเด็นการพัฒนาจากกรอบทิศทางภาพรวมของแผนพัฒนาฯ ฉบับที่ ๑๑ แล้วแปลงไปสู่ระดับพื้นที่ให้สอดคล้องกับภูมิสังคมทั้งสภาพภูมิศาสตร์ เศรษฐกิจ สังคม ทรัพยากรธรรมชาติและสิ่งแวดล้อม รวมทั้ง จัดให้มีกระบวนการหารือกับผู้ที่เกี่ยวข้องในพื้นที่อย่างต่อเนื่อง เพื่อเชื่อมโยงแผนชุมชน แผนท้องถิ่น แผนจังหวัดให้สอดคล้องกัน รวมทั้ง กำหนดเป้าหมายการพัฒนาในแต่ละพื้นที่ /ภาคที่สอดคล้องกับเป้าหมายของแผนพัฒนาฯ ฉบับที่ ๑๑ อันเป็นการขับเคลื่อนแผนในลักษณะจากบนลงล่างและล่างสู่บน

**๒.๑.๔ แผนพัฒนาจังหวัด /กลุ่มจังหวัด** จังหวัดและกลุ่มจังหวัดจะต้องจัดทำแผนพัฒนาจังหวัด แผนปฏิบัติการประจำปีของจังหวัด แผนพัฒนากลุ่มจังหวัด และแผนปฏิบัติการประจำปีของกลุ่มจังหวัด โดยคำนึงความสอดคล้องเชื่อมโยงกับนโยบายรัฐบาล แผนชาติ ยุทธศาสตร์ภาค /รายสาขา และสอดคล้องกับศักยภาพ โอกาส ปัญหา และความต้องการของประชาชนในพื้นที่ รวมทั้งการมีส่วนร่วมของทุกภาคส่วนในทุกขั้นตอนของการจัดทำแผน และผ่านกระบวนการเห็นชอบร่วมกันของทุกฝ่าย แผนมีความชัดเจน เป็นเหตุเป็นผล เชื่อมโยงตั้งแต่วิสัยทัศน์ ยุทธศาสตร์ เป้าประสงค์ ตัวชี้วัด เป้าหมาย กลยุทธ์ จนถึงแผนงาน /โครงการ ทั้งนี้ แผนพัฒนาจังหวัดจะต้องบูรณาการแผนชุมชนเข้ามาร่วมด้วย เพื่อให้แผนชุมชนบรรลุผลอย่างเป็นรูปธรรม โดยคำนึงถึงความต้องการของประชาชนในท้องถิ่น และพิจารณาการลงทุนร่วมกันในโครงการระยะยาวที่ท้องถิ่นต้องการดำเนินการ

**๒.๑.๕ แผนพัฒนาท้องถิ่น** องค์กรปกครองส่วนท้องถิ่นจัดทำแผนพัฒนาระดับพื้นที่ที่สอดคล้องกับแนวทางการพัฒนาเศรษฐกิจและสังคมระดับชาติ (พรบ. ระเบียบบริหารราชการแผ่นดิน (ฉบับที่ ๗) พ.ศ. ๒๕๕๐) โดยนำยุทธศาสตร์ของแผนพัฒนาฯ ฉบับที่ ๑๑ แผนบริหารราชการแผ่นดิน แผนยุทธศาสตร์ ๔ ปี และแผนปฏิบัติการรายปีของราชการส่วนกลางที่เกี่ยวข้อง แผนพัฒนาจังหวัด /กลุ่มจังหวัด มาประกอบการจัดทำแผนโดยคำนึงถึงความต้องการของประชาชนในท้องถิ่นในจังหวัด

**๒.๑.๖ แผนชุมชน** สภาพชุมชน กรรมการหมู่บ้าน และประชาสังคมในแต่ละพื้นที่จัดทำแผนชุมชน โดยเน้นการมีส่วนร่วมของภาคีพัฒนาในพื้นที่ในกระบวนการจัดทำแผนชุมชน

**๒.๒ การจัดสรรงบประมาณเพื่อสนับสนุนการพัฒนาในแผนพัฒนาฯ ฉบับที่ ๑๑** การจัดสรรงบประมาณรายจ่ายประจำปีสามารถใช้เป็นเครื่องมือในการกำหนดลำดับความสำคัญของภารกิจหน่วยงานที่สอดคล้องกับแนวทางการพัฒนาภายใต้แผนพัฒนาฯ ฉบับที่ ๑๑ เพื่อให้การดำเนินงานสามารถบรรลุวัตถุประสงค์และเป้าหมายที่กำหนดไว้ในแผนฯ ได้อย่างมีประสิทธิภาพ ดังนั้น แผนบริหารราชการแผ่นดิน ซึ่งใช้เป็นกรอบการจัดสรรงบประมาณจะต้องมุ่งการบรรลุวัตถุประสงค์หลักของการพัฒนา และนโยบายรัฐบาล โดยกำหนดโครงการสำคัญ (Flagship project) บนพื้นฐานการมีส่วนร่วมของประชาชน และมีระบบการติดตามประเมินผลที่มีตัวชี้วัดชัดเจน

### ๓. การขับเคลื่อนแผนไปสู่การปฏิบัติ

สำนักงานคณะกรรมการพัฒนาการเศรษฐกิจและสังคมแห่งชาติ (สศช.) ได้น้อมนำหลักการทรงงานของพระบาทสมเด็จพระเจ้าอยู่หัวที่พระราชทานแก่ผู้ปฏิบัติงานโครงการหลวงที่เป็นต้นแบบการพัฒนาที่ยั่งยืน มาประยุกต์ใช้เป็นแนวทางขับเคลื่อนแผนในทางปฏิบัติ มีหลักการสำคัญ คือ การกำหนดเป้าประสงค์ของการอยู่ร่วมกันอย่างสันติ มีความสุขและมีสำนึกของความเป็นไทย การอนุรักษ์ทรัพยากรธรรมชาติอันจะส่งผลให้การพัฒนาที่ยั่งยืน และมุ่งใช้กระบวนการมีส่วนร่วมของประชาชนในการพัฒนา ถือเป็นวิถีการพัฒนาที่ยั่งยืน มี “คน” เป็นศูนย์กลาง มุ่งสร้างการอยู่ร่วมกันอย่างสันติสุข ร่วมเย็น ระหว่างมนุษย์กับมนุษย์ และระหว่างมนุษย์กับทรัพยากรธรรมชาติและสิ่งแวดล้อม บนพื้นฐานของภูมิสังคมและวัฒนธรรมที่หลากหลาย และดำเนินการแบบองค์รวม โดยมีแนวปฏิบัติ ดังนี้

**๓.๑ สศช. จัดทำแผนพัฒนาฯ ฉบับที่ ๑๑ ฉบับประชาชนที่เข้าใจง่าย เผยแพร่ และสร้างความเข้าใจ** กับภาคีการพัฒนาอย่างทั่วถึง ผ่านสื่อสารมวลชนทุกแขนง ให้ประชาชนได้รับรู้เข้าใจ และมีส่วนร่วมพัฒนาประเทศอย่างกว้างขวาง

**๓.๒ สร้างความรู้ความเข้าใจในวัตถุประสงค์ของแผนฯ จนเกิดการยอมรับ และนำไปผสมผสานและสอดแทรกไว้ในแผนปฏิบัติการต่างๆ**

๓.๒.๑ จัดทำกระบวนการมีส่วนร่วมของภาคีการพัฒนาต่างๆ ผ่านเวทีประชาคม เวทีเสวนาสาธารณะ การประชุม / สัมมนา การประชาสัมพันธ์ในหลายรูปแบบเป็นระยะอย่างต่อเนื่อง เป็นการขับเคลื่อนเชิงความคิดให้ทุกภาคส่วนเข้าใจในเนื้อหาสาระของแผนพัฒนาฯ ฉบับที่ ๑๑ และสามารถกำหนดแนวทางการดำเนินงานที่มุ่งสู่จุดมุ่งหมายเดียวกันภายใต้วิสัยทัศน์ของแผน คือการให้สังคมอยู่ร่วมกันอย่างมีความสุข ด้วยความเสมอภาคและเป็นธรรม

๓.๒.๒ ประสานการดำเนินงานตามแผนปฏิบัติการต่างๆ อย่างต่อเนื่อง โดยอาศัยความร่วมมือระหว่างสำนักงานงบประมาณ สำนักงานคณะกรรมการพัฒนาระบบราชการ และสำนักงานคณะกรรมการพัฒนาการเศรษฐกิจและสังคมแห่งชาติ ในการพิจารณาจัดสรรงบประมาณให้สอดคล้องกับแผนพัฒนาแผนพัฒนาฯ ฉบับที่ ๑๑ และมีตัวชี้วัดความสำเร็จของงานที่ชัดเจนและเหมาะสมทั้งในระดับภาคีและบุคคล

๓.๒.๓ พัฒนาเครื่องมือการแลกเปลี่ยนเรียนรู้ระหว่างกลไกหลักในการแปลงแผนพัฒนาฯ ฉบับที่ ๑๑ กับภาคีการพัฒนาต่างๆ เพื่อติดตามความก้าวหน้า รับฟังปัญหา อุปสรรค ตลอดจนแลกเปลี่ยนความคิดเห็นที่เป็นประโยชน์ในการดำเนินงาน เช่น การจัดทำเว็บไซต์ การสร้างเครือข่ายชุมชนออนไลน์ การจัดเวทีระดมความคิดเห็น และหารือร่วมกันระหว่างหน่วยงานวางแผน หน่วยงานกลาง และหน่วยปฏิบัติ ทุกภาคส่วนเป็นประจำ เพื่อให้เกิดความเข้าใจในเป้าหมายร่วม และเกิดการเป็นเจ้าภาพร่วมที่ชัดเจนต่อเนื่อง

๓.๓ **สศช. ผลักดันการสร้างค่านิยมร่วมของสังคมไทย “คิดดี ทำดี มีวิถีความพอเพียง”** เพื่อให้ทุกภาคส่วนร่วมพัฒนาตนเอง ชุมชน และสังคม ให้อยู่ร่วมกันอย่างมีความสุข ด้วยความเสมอภาค เป็นธรรม และเกิดภูมิคุ้มกันต่อการเปลี่ยนแปลง

๓.๔ **การบูรณาการงานพัฒนาในลักษณะองค์รวม** โดยใช้คนและชุมชนเป็นศูนย์กลางการพัฒนา บนพื้นฐานการมีส่วนร่วมของภาคีการพัฒนาทุกฝ่าย โดย

๓.๔.๑ **รัฐบาลและหน่วยราชการส่วนกลางบูรณาการประเด็นการพัฒนาให้สอดคล้องกับงบประมาณ** ที่มุ่งให้เกิดการเปลี่ยนแปลงที่ดีขึ้นทั้งสังคม เศรษฐกิจ และสิ่งแวดล้อม สามารถเห็นผลเป็นรูปธรรม ตั้งแต่แผนพัฒนาเศรษฐกิจและสังคมแห่งชาติ ฉบับที่ ๑๑ แผนบริหารราชการแผ่นดิน แผนกระทรวง กรม และหน่วยราชการรูปแบบอื่น รวมทั้งรัฐวิสาหกิจ เป็นการถ่ายทอดทิศทางการพัฒนาประเทศ ประเด็นการพัฒนา และตัวชี้วัดความสำเร็จสู่แผนปฏิบัติการ ๔ ปี และแผนปฏิบัติการประจำปีของส่วนราชการระดับต่างๆ อย่างชัดเจน

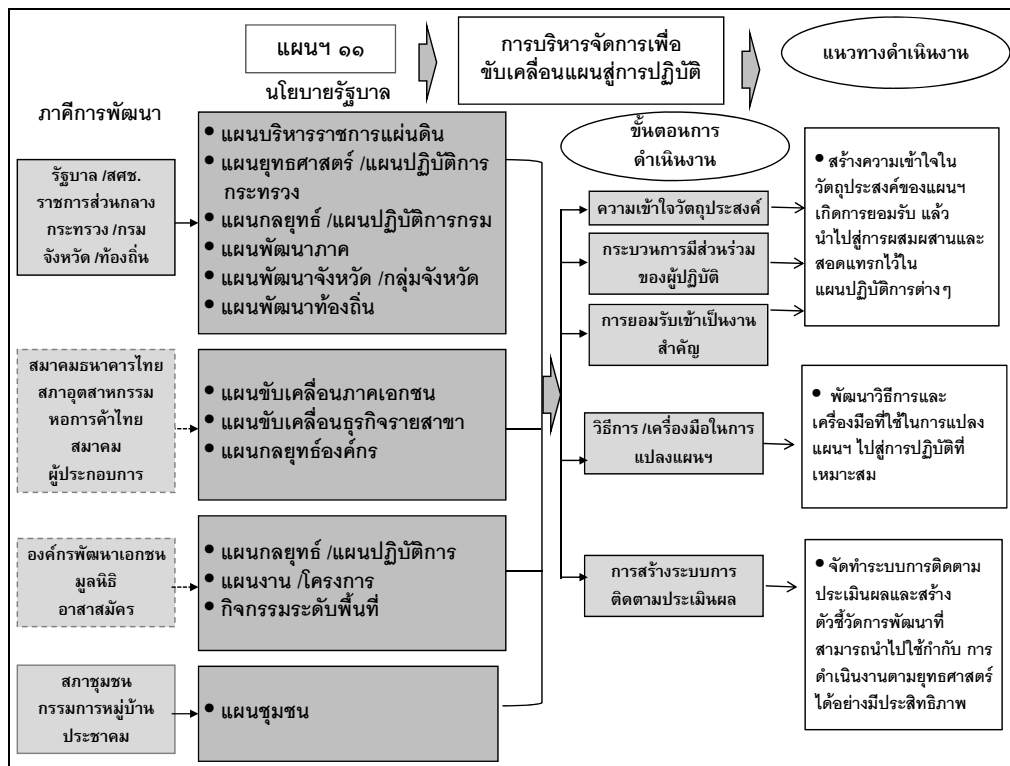
๓.๔.๒ **ชุมชนจัดทำแผนพัฒนาชุมชน** ที่สะท้อนความต้องการของชุมชน ผ่านความร่วมมือของคนในชุมชน ภาคีเครือข่าย และองค์กรปกครองท้องถิ่น ด้วยการรวบรวมข้อมูลสำคัญในชุมชน นำมาวิเคราะห์ชี้ประเด็นปัญหา ระดมความคิดเห็นแล้วกำหนดแนวทางแก้ปัญหา และจัดลำดับความสำคัญของการพัฒนา

๓.๔.๓ **กลไกเฉพาะที่กำหนดขึ้นสำหรับรับผิดชอบประเด็นการพัฒนาและบูรณาการแผนงาน แผนเงิน และแผนคน** ทุกภาคีการพัฒนา ร่วมกันกำหนดประเด็นการพัฒนาเร่งด่วนที่ต้องอาศัยความร่วมมือจากทุกภาคส่วน จึงจะแก้ไขปัญหาได้สำเร็จ กลไกเฉพาะที่กำหนดขึ้นจะต้องมีผู้แทนจากภาคีการพัฒนาที่เกี่ยวข้องทั้งระดับจังหวัด องค์กรปกครองส่วนท้องถิ่นและชุมชนร่วมวางแผนดำเนินการ เพื่อให้การจัดสรรงบประมาณสอดคล้องกับความต้องการในพื้นที่และประชาชน ตลอดจนใช้เป็นแรงจูงใจให้ชุมชนและองค์กรปกครองส่วนท้องถิ่นพัฒนาศักยภาพของตนเอง ในการจัดทำแผน

### ๓.๕ จัดทำระบบการติดตามประเมินผลและสร้างตัวชี้วัดการพัฒนาที่สามารถนำไปใช้ กำกับ การดำเนินงานตามยุทธศาสตร์ได้อย่างมีประสิทธิภาพ

- ๓.๕.๑ หน่วยงานกลางร่วมกันพัฒนาระบบการติดตามประเมินผลแผนบริหารราชการแผ่นดิน โดยกำหนดกลไกรับผิดชอบที่ชัดเจน เพื่อกำกับการพัฒนาประเทศตามแผนพัฒนาฯ ฉบับที่ ๑๑ ได้อย่างมีประสิทธิภาพผล รวมทั้งการประเมินผลประเด็นการพัฒนาที่สำคัญ
- ๓.๕.๒ ปรับปรุงและพัฒนาตัวชี้วัดผลสำเร็จของการพัฒนาทั้งในระดับผลลัพธ์และผลกระทบทั้งผลการพัฒนาโดยรวมและผลการพัฒนาระดับยุทธศาสตร์ ให้สอดคล้องกับวิสัยทัศน์และเป้าประสงค์ของแผนพัฒนาฯ ฉบับที่ ๑๑ โดยมีตัวชี้วัดผลสำเร็จที่ชัดเจน และพัฒนาระบบฐานข้อมูลที่จำเป็นสำหรับการติดตามประเมินผลความสำเร็จของการพัฒนาทั้งระดับผลลัพธ์ ผลกระทบ และผลผลิต
- ๓.๕.๓ สร้างความรู้ ความเข้าใจ พัฒนาทักษะกระบวนการเรียนรู้และองค์ความรู้ด้านการติดตามประเมินผล และการจัดทำตัวชี้วัดการพัฒนาแก่บุคลากร หน่วยงาน องค์กร และภาคีการพัฒนาในทุกระดับ เพื่อให้ภาคีสามารถใช้กลไกการติดตามประเมินผลเป็นเครื่องมือกำกับการพัฒนาให้เกิดขึ้นอย่างมีประสิทธิภาพ

#### แผนภูมิความเชื่อมโยงการบริหารจัดการแผนพัฒนาฯ ฉบับที่ ๑๑ สู่การปฏิบัติ



## ๔. บทบาทภาคีการพัฒนา

การขับเคลื่อนแผนพัฒนาฯ ฉบับที่ ๑๑ อย่างเป็นรูปธรรมที่ชัดเจนต้องได้รับความร่วมมือจากภาคีการพัฒนาต่างๆ ทั้งภาครัฐ ภาคชุมชน ภาคเอกชน ภาควิชาการ และองค์กรพัฒนาเอกชนโดยมีแนวทางการพัฒนาบทบาทและสร้างสภาพแวดล้อมให้เอื้อต่อการดำเนินงานร่วมกัน ดังนี้

**๔.๑ พัฒนารูปแบบของทุกภาคส่วนให้สามารถขับเคลื่อนแผนพัฒนาฯ ฉบับที่ ๑๑ ได้อย่างมีประสิทธิภาพ** มุ่งเสริมสร้างความเข้มแข็งให้ภาคีต่างๆ สามารถผลักดันและดำเนินการตามแนวทางการพัฒนาของแผนพัฒนาฯ ฉบับที่ ๑๑ ได้อย่างเหมาะสม โดย

๔.๑.๑ พัฒนาศักยภาพชุมชนให้มีความพร้อมในการดำเนินงานที่สอดคล้องกับแนวทางการพัฒนาในแผนพัฒนาฯ ฉบับที่ ๑๑ ติดตามความก้าวหน้า ตรวจสอบ และประเมินผลการดำเนินงานของภาคีการพัฒนาอื่นๆ ที่ส่งผลกระทบต่อชุมชน โดยมีภาควิชาการสนับสนุนให้เกิดการพัฒนาอย่างบูรณาการ และใช้ชุมชนเป็นพื้นที่หลักในการพัฒนา

๔.๑.๒ เสริมสร้างความเข้มแข็งให้องค์กรปกครองส่วนท้องถิ่นในการดำเนินงานตามภารกิจที่กฎหมายระบุไว้อย่างมีประสิทธิภาพ ปรับปรุงกฎ ระเบียบที่ไม่เอื้อให้เกิดอำนาจในการบริหารจัดการ เปิดโอกาสให้ชุมชนมีส่วนร่วมในการจัดการกิจกรรมการพัฒนาในท้องถิ่น เป็นเครือข่ายกับท้องถิ่นใกล้เคียงในการพัฒนาพื้นที่ และปรับโครงสร้างองค์กรปกครองส่วนท้องถิ่นให้ภาคีการพัฒนามีส่วนร่วมในการบริหารจัดการการพัฒนาท้องถิ่นมากขึ้น

๔.๑.๓ ปรับบทบาทภาครัฐในการดำเนินงานและทัศนคติในการทำงาน โดยทำหน้าที่อำนวยความสะดวกและประสานความร่วมมือระหว่างภาคีการพัฒนาต่างๆ เกิดเป็นเครือข่ายการพัฒนาร่วมกัน สามารถเชื่อมโยงการดำเนินงานของทุกภาคีให้เป็นไปในทิศทางเดียวกัน และปรับทัศนคติข้าราชการให้มุ่งบริการและดูแลประชาชนอย่างสม่ำเสมอและเป็นธรรมในทุกระดับ โดยเฉพาะระดับพื้นที่

๔.๑.๓ ปรับแนวคิดภาคเอกชนให้ทำงานร่วมกับภาคชุมชน และองค์กรพัฒนาเอกชนได้อย่างเป็นพันธมิตร โดยมีภาครัฐเป็นผู้ประสานประโยชน์เพื่อให้การดำเนินงานเป็นไปอย่างราบรื่น

๔.๑.๔ ส่งเสริมให้สื่อพัฒนาบทบาทการเป็นสื่อกลางเผยแพร่ข้อมูลข่าวสารเชิงสร้างสรรค์ สังคม เป็นสื่อสาธารณะที่มุ่งประโยชน์ของส่วนรวมเป็นหลัก

**๔.๒ สร้างสภาพแวดล้อมให้เอื้อต่อการดำเนินงานภายใต้บทบาทภาคีการพัฒนาต่างๆ** เกิดการบูรณาการการพัฒนาในทุกระดับ โดย

๔.๒.๑ ปรับปรุงกฎ ระเบียบ และกฎหมายต่างๆ ให้ทันสมัย ลดความซ้ำซ้อนและข้อจำกัด สามารถสร้างบรรยากาศให้การทำงานร่วมกันของภาคีต่างๆ ดำเนินไปอย่างมีประสิทธิภาพ



๔.๒.๒ เปิดพื้นที่สาธารณะให้ทุกภาคีทั้งองค์กรอิสระที่ตั้งโดยรัฐธรรมนูญ กฎหมายเฉพาะ และองค์กรตามธรรมชาติ ตลอดจนภาคีอื่นๆ ใช้ประโยชน์ในการจัดเวทีสานเสวนาระดับความคิดเห็น แลกเปลี่ยนเรียนรู้ ร่วมดำเนินกิจกรรมต่างๆ เพื่อพัฒนาเศรษฐกิจและสังคมของประเทศ

๔.๒.๓ นำเทคโนโลยีสารสนเทศมาใช้เป็นเครื่องมือในการสื่อสารและสร้างความสัมพันธ์ ทำให้ข้อมูลข่าวสารต่างๆ เคลื่อนไหลระหว่างภาคีการพัฒนา สามารถสร้างความเข้าใจได้อย่างถูกต้อง ตรงกัน

**๔.๓ การดำเนินงานของ สศช. ร่วมกับภาคีการพัฒนา** เป็นการดำเนินงานในหลายรูปแบบที่จะทำให้การขับเคลื่อนแผนฯ สู่การปฏิบัติเป็นรูปธรรมและเกิดขึ้นจริง ดังนี้

๔.๓.๑ สื่อสารและเผยแพร่สาระสำคัญของแผนฯ ๑๑ ให้กว้างขวางในทุกกลุ่มและพื้นที่ผ่านช่องทางและสื่อต่างๆ ทำให้เกิดความเข้าใจและสามารถนำไปปฏิบัติ / ดำเนินการได้ในทุกระดับ

๔.๓.๒ ปรีกษาหารือและร่วมแลกเปลี่ยนความคิดเห็นกับทุกฝ่ายผ่านกลไกที่เป็นทางการและไม่เป็นทางการที่ทำให้เกิดความเข้าใจร่วมกันในสาระรายละเอียดของแผนฯ ๑๑ รวมทั้งเป็นพี่เลี้ยงให้แก่สำนักงานจังหวัด และองค์กรปกครองส่วนท้องถิ่น และคัดสรรประเด็นการพัฒนาให้เหมาะสมกับพื้นที่ พัฒนาชุดข้อมูลเกี่ยวกับพื้นที่ / ภูมิสังคม รวมทั้ง กำหนดกลไกเพื่อประสานการทำงานทั้งในแนวนราบและแนวตั้ง การฝึกอบรมการจัดทำเครื่องมือในการทำงานและเชื่อมโยงงบประมาณ

๔.๓.๓ ร่วมดำเนินโครงการนำร่อง / ต้นแบบกับภาคีต่างๆ อาทิ ภาคเอกชนและชุมชนให้เป็นตัวอย่างสำหรับเรียนรู้ หรือนำไปขยายผลในพื้นที่ต่างๆ ให้กว้างขวาง